

MANUAL TÉCNICO DO OPERADOR *PLATAFORMA COLHEDORA*

PMA

*Edição
Jun.2018*



! IMPORTANTE - IMPORTANTE - IMPORTANT !

- LEIA ATENTAMENTE O MANUAL TÉCNICO DO OPERADOR ANTES DE LIGAR E OPERAR O EQUIPAMENTO. A MANUTENÇÃO, CONSERVAÇÃO E GARANTIA DO EQUIPAMENTO DEPENDEM DIRETAMENTE DAS INFORMAÇÕES CONSTANTES NO MANUAL.
- LEIA ATENTAMENTE EL MANUAL TÉCNICO DEL OPERADOR ANTES DE CONECTAR Y OERAR EL EQUIPAMENTO. CONSERVACIÓN Y GARANTIA DEL EQUIPAMENTO DEPENDEN DIRECTAMENTE DE LAS INFORMACIONES CONSTANTE EN EL MANUAL.
- READ THE TECHNICAL OPERATOR'S MANUAL BEFORE CONNECTING AND OPERATE THE EQUIPMENT. MAINTENCE, PRESERVATION AND GUARANTEE OF EQUIPMENT DEPEND DIRECTLY ON INFORMATION IN THE MANUAL.



3443 3443

Parabéns! Você acaba de adquirir a plataforma PMA, um equipamento de simples operação e manutenção, sendo ideal para a confecção de silagem ou trato diário de seu rebanho.

Agradecemos por escolher um produto realmente adequado às suas necessidades, sendo fabricada por uma empresa 65 anos de experiência.

O presente Manual fornece as instruções para a correta operação e manutenção preventiva, bem como o procedimento para contatar a Assistência Técnica, caso necessário. Portanto, antes de operar a máquina pela primeira vez, leia as instruções de segurança e todas as demais informações contidas neste Manual.

Caso permaneçam quaisquer dúvidas, procure um de nossos Revendedores autorizados ou entre em contato com a MENTA, pois teremos o maior prazer em ajudá-lo no que for necessário



Curta MENTA no Facebook
facebook.com/mentamaquinas

Fale conosco:



menta@menta.ind.br

Conheça nossa linha
completa de produtos



www.menta.ind.br

Accesse nosso
canal de vídeos

You Tube /mentamit

► APRESENTAÇÃO

A produção de forragens a baixo custo tem sido um grande desafio para os pecuaristas e, principalmente, para os fabricantes de máquinas. Dentre todas as forrageiras a palhada do abacaxi vem se firmando como o volumoso mais eficiente, gerando uma simples e inovadora fonte de alimento para o gado.

Para atender aos pecuaristas mais exigentes, a MENTA desenvolveu a nova geração de plataforma PMA, que permite cortar duas linhas simultânea, com espaçamento de até 0,80m, possui sistema de corte de base por facas e seus Roletes Carambolas projetados para cortar os pés com eficiência e desempenho.

Além de plataforma a MENTA fabrica uma linha completa de colhedoras, forrageiras, ensiladeiras e picadores para todos os tipos de forragens como milho, sorgo, girassol, capins, aveia e outros.

Você sempre pode confiar na tecnologia, na qualidade e nos mais de sessenta e oito anos de experiência da MENTA.



FICA EXPRESSAMENTE PROIBIDO O USO DE QUALQUER TIPO DE PRODUTOS INOCULANTES COMO CAL, SODA, E OUTROS INTRODUZIDOS NO INTERIOR DO EQUIPAMENTO, ISTO É INADEQUADO E ACARRETA NA PERDA DA GARANTIA.

▶ ÍNDICE

	Pág.
1 - Características e Benefícios.....	01
2 - Segurança no campo.....	02
2.1 - Ilustração dos adesivos de alerta e segurança.....	04
2.2 - Ilustração dos adesivos de orientação e operacional.....	04
3 - Procedimentos de Instalação.....	05
3.1 - Procedimentos Básicos.....	05
4 - Manutenção básica preventiva.....	06
4.1 - Pontos de Lubrificação.....	06
4.2 - Trocando o óleo das caixas de transmissão.....	07
5 - Manutenção corretiva.....	07
5.1 - Substituindo os Roletes Frontais, Dentaduras e Engrenagens.....	07
5.2 - Substituindo os Roletes Colhedores e Facas de Corte.....	11
6 - Especificações técnicas e Dimensões gerais.....	13
7 - Catálogo de Peças.....	14
7.1 - Plataforma Frontal.....	14
7.2 - Plataforma Colhedora - Sistema de Transmissão.....	15
7.3 - Plataforma Colhedora - Componentes Estruturais.....	17
7.4 - Plataforma Colhedora - Roletes.....	19
7.5 - Plataforma Colhedora - Roletes e Engrenagens.....	21
7.6 - Roda de Apoio Premium - 2017.....	23
7.7 - Roda de Apoio Premium - 2018.....	24
8 - Certificado de garantia.....	25

► 1 - Características e Benefícios

A PMA foi projetada pelo centro de desenvolvimento tecnológico da MENTA incorporando inúmeras e exclusivas vantagens para o usuário.

Características:

1 - Roletes Frontais/Carambolas

Sua forma construtiva proporciona melhor recolhimento simultâneo da planta que por sua vez é encaminhado para os roletes recolhedores para ser processado.

2 - Transmissão

O sistema de transmissão foi projetado para oferecer um sincronismo perfeito entre as partes acionadas com engrenagens tratadas, com módulos dos dentes resistentes, proporcionando robustez e segurança ao conjunto.

3 - Segurança

Possui um sistema de segurança proporcionado por pino fusível que se rompe quando da entrada de algum corpo estranho ou qualquer avaria, paralisando a máquina imediatamente.

4 - Estrutura

Estrutura monobloco, dando maior rigidez e durabilidade ao conjunto.

Benefícios e Vantagens

A) Melhor relação custo/benefício, por ser mais eficiente e produtiva. Produz até 35 ton/hora de ração picada, em condições favoráveis de lavoura e terreno, necessitando para isso uma menor força motriz ou seja, trator a partir de 110 cv ou superior.

B) Baixo custo de manutenção, pelo pequeno nível de desgaste, quando comparada a outros equipamentos destinados à mesma finalidade.

C) Plataforma PMA fixada, com sistema de articulação para facilitar limpeza e manutenção.

► 2 - Segurança no Campo



ATENÇÃO:

Antes de acionar a PMA, o responsável pela operação deverá estar instruído quanto ao manejo correto e seguro do equipamento. Para tanto é indispensável a leitura deste manual de operação. A utilização correta do equipamento é, seguramente, fator de máxima importância na prevenção de acidentes.



ATENÇÃO:

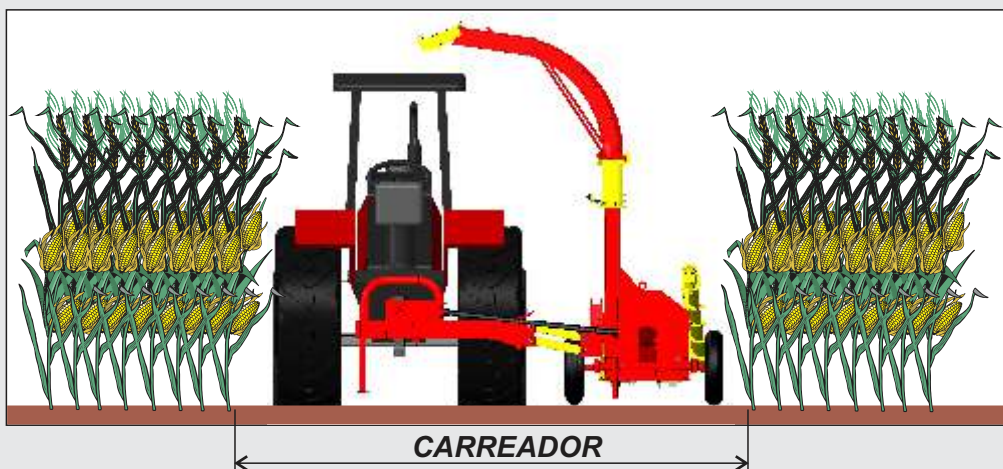
A PMA, foi projetada para colher mecânicamente forragens plantadas em linha, sendo terminantemente proibida a alimentação manual da colhedora por razão de segurança. Para não comprometer o desempenho operacional e para evitar quebras do equipamento o terreno no qual ele for trabalhar deve ser previamente destocado e limpo de troncos, cupinzeiros, cepas, pedras, arames, metais, bem como de outros resíduos que possam comprometer a colheita. Deve-se também evitar o trânsito da PMA por curvas de nível e buracos excessivamente acentuados.



IMPORTANTE



É muito importante planejar antecipadamente os carregadores necessários para o início da colheita, deixando as aberturas para a entrada do conjunto trator/colhedora na área da colheita, conforme mostra as ilustrações abaixo. Salientamos que a prática de corte e alimentação manual da colhedora é terminantemente PROIBIDA em quaisquer situações, inclusive para a abertura de carregadores. Lembramos ainda que a colhedora não foi desenvolvida e não é apropriada para ser alimentada manualmente.



É terminantemente PROIBIDO alimentar a colhedora manualmente.

**PERIGO:**

Como qualquer equipamento mecânico esta máquina exige cuidados de segurança, quando em operação. Observe com atenção os seguintes procedimentos :

- .Não manobre o trator com a máquina em funcionamento.
- .Não se aproxime dos rolos frontais com a máquina em funcionamento.
- .Esta máquina não pode ser alimentada manualmente. Não trabalhe sem as proteções do rotor picador, das engrenagens, das correntes e cardan.
- .Para sua maior segurança utilize os equipamentos de proteção individual ao afiar as facas, (óculos, luvas, abafadores auditivos, etc).
- .Nunca efetue qualquer tipo de manutenção e não instale qualquer tipo de acessório com o equipamento em funcionamento;
- .Toda manutenção deve ser feita com a máquina parada. Em caso de entupimento desligue a Máquina para desembuchar os roletes.

Se houver dúvidas consulte sempre o manual do operador antes de ligar a máquina.

Não destrua o meio ambiente efetuando trabalhos agrícolas incorretos.

Nunca transporte passageiros sobre o equipamento ou sobre o trator.



2.1 - Ilustração dos adesivos de alerta e segurança

Não retire nem altere esses adesivos afixados à máquina, pois eles se constituem em fator de proteção e segurança para o operador.



2.2 - Ilustração dos adesivos de orientação operacional

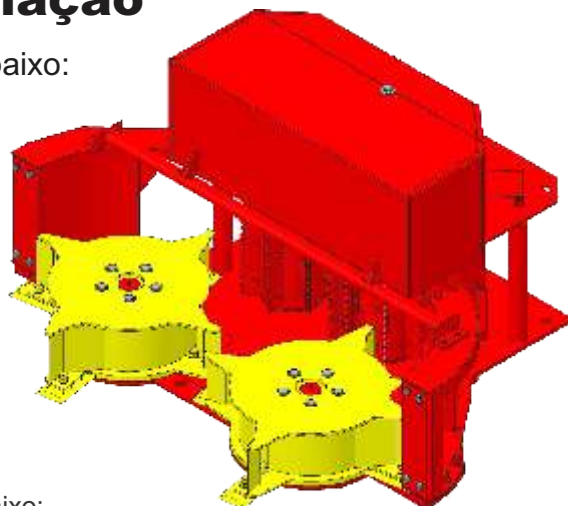
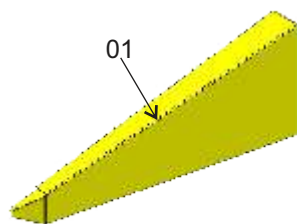
Não retire nem altere esses adesivos afixados à máquina, pois eles se constituem em certeza de segurança e durabilidade para a máquina.



► 3 - Procedimentos de Instalação

Para uma instalação segura e perfeita siga as instruções abaixo:

3.1 - Instalação Básica.



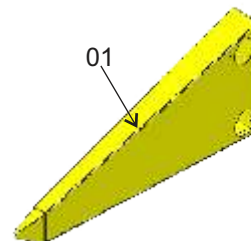
Para uma instalação correta de sua plataforma, siga as orientações abaixo:

a) Fixe os bicos (01) na plataforma, travando-os com os parafusos, arruelas e porcas que acompanham o equipamento.

O Sistema de transmissão e variação já sai regulado de fabrica.

NOTA:

Este procedimento inicial só é valido quando a plataforma for desmontada sem bicos.

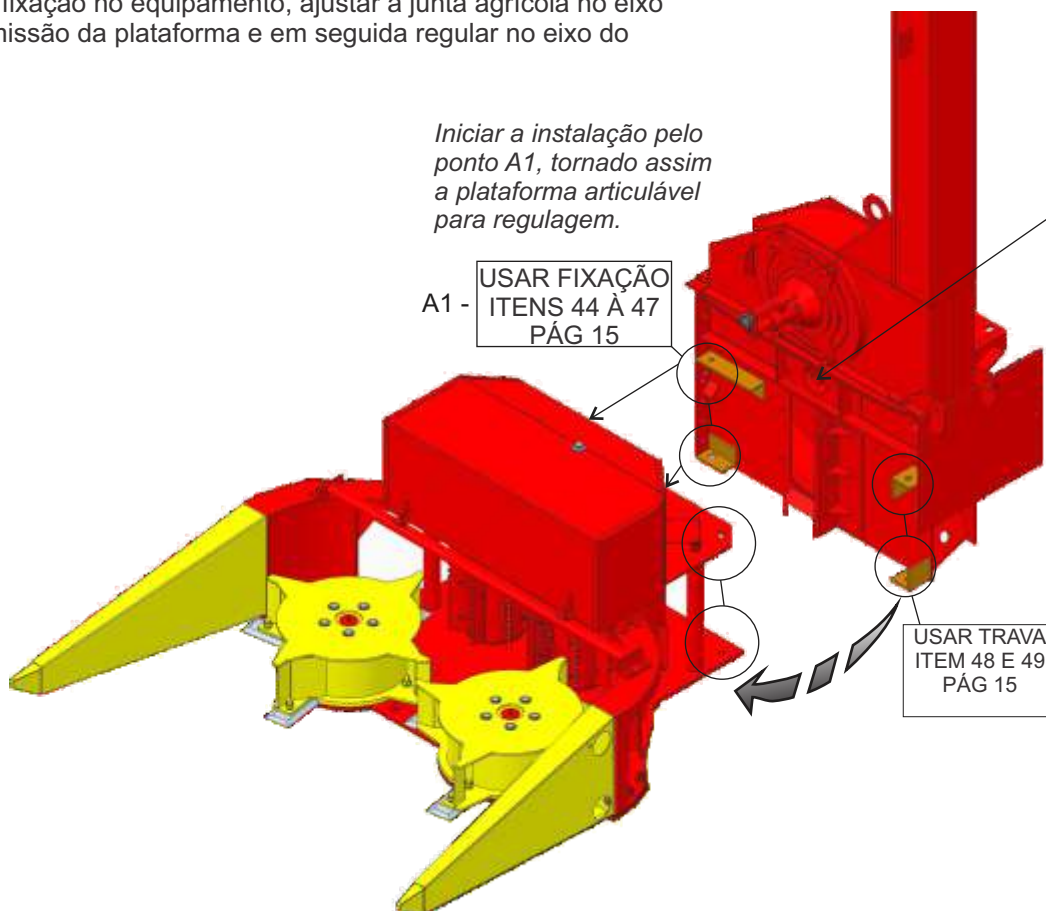


b) A Plataforma é indicada para os modelos Premium Flex / Sussex 2, os pontos de fixação da plataforma no equipamento são os indicados na imagem, antes da fixação no equipamento, ajustar a junta agrícola no eixo da caixa de transmissão da plataforma e em seguida regular no eixo do rotor.

Iniciar a instalação pelo ponto A1, tornado assim a plataforma articulável para regulagem.

A1 - USAR FIXAÇÃO
ITENS 44 À 47
PÁG 15

Eixo do Rotor.



USAR TRAVA
ITEM 48 E 49
PÁG 15

► 4 - Manutenção Básica Preventiva

Ao final da jornada de trabalho, verifique se não houve nenhuma folga nos parafusos de fixação, correntes, cardans, roletes, etc...

4.1 - Pontos de lubrificação:

A lubrificação é indispensável para um bom desempenho e maior durabilidade do equipamento, contribuindo na economia dos custos de manutenção.

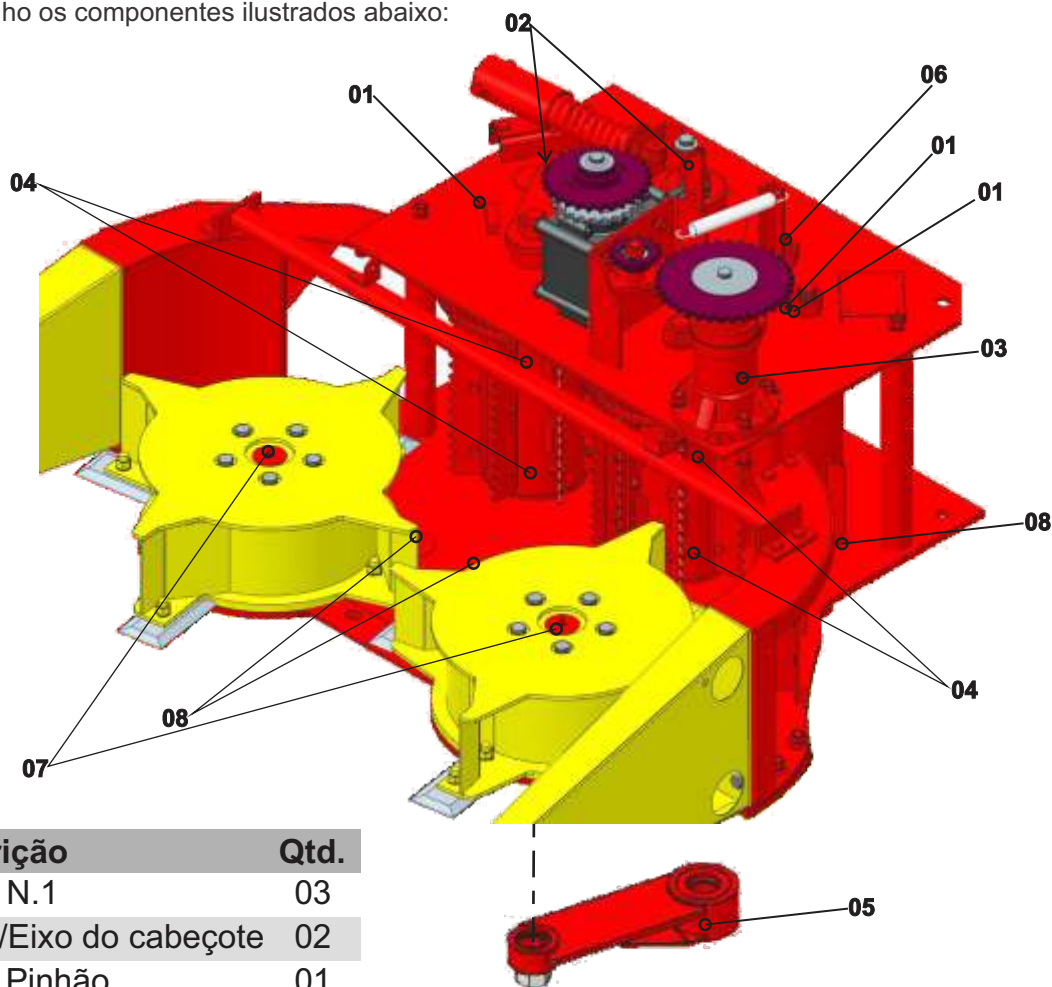
Recomendam-se inspeções periódicas e a utilização de lubrificantes limpos e de boa qualidade.

- ✓ Antes de lubrificar, limpe bem as graxeiras para evitar a contaminação da graxa.
- ✓ Substitua as graxeiras danificadas.
- ✓ A lubrificação é mais eficiente quando feita no final do período de trabalho, pois a graxa flui melhor enquanto a máquina ainda está quente.
- ✓ Alguns pontos da máquina podem atingir temperatura elevada depois de um tempo ligada, para maior segurança, use EPIs adequados (luvas, óculos, etc) ao proceder a lubrificação.

a) Lubrifique os pontos indicados de engraxamento, sendo as tampas dos mancais superiores e as tampas dos mancais inferiores.

Recomenda-se utilizar graxa especial para rolamentos (multiuso), a base de sabão de lítio, classificação NLGI 2 EP.

Lubrifique a cada 6 horas de trabalho os componentes ilustrados abaixo:



Pos.	Descrição	Qtd.
01	Placa N.1	03
02	Algema Superior/Eixo do cabeçote	02
03	Cubo do Pinhão	01
04	Roletes Colhedores Frontais	04
05	Algema Inferior	01
06	Eixo Rolete Dentado	01
07	Roletes Carambolas	02
08	Placa N.3	03

NOTA

Por motivo de segurança, qualquer manutenção deverá ser executada sempre com o equipamento desligado.

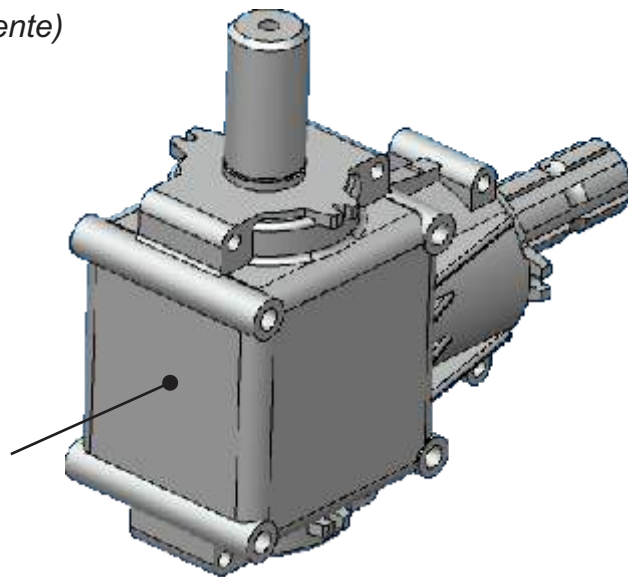
4.2 - Trocando o óleo das caixas de transmissão :

A primeira troca de óleo da Caixa de Transmissão deverá ser efetuada após 100 horas de trabalho e as seguintes a cada 500 horas de trabalho. Os procedimentos abaixo servem para as três caixas de transmissão.

Utilize 0,5 litros de graxa por troca para caixa da frente colhedora.

- (Para ver especificação correta, ir na pagina correspondente)

- a) Retire a caixa de transmissão.
- b) Sobre uma bancada, retire os bujões (1) e esgote a graxa totalmente.
- c) Reponha o bujão (1).
- d) Através do orifício do bujão (2) e com o auxílio de um funil, adicione a graxa.
- e) Verifique o nível da graxa através do local do bujão (3) e em seguida recolha o bujão (respiro) (2).
- f) Aproveite a ocasião e verifique retentores, rolamentos e chavetas. Limpe o respiro (2).



Verifique periodicamente o nível de óleo das caixas de transmissão



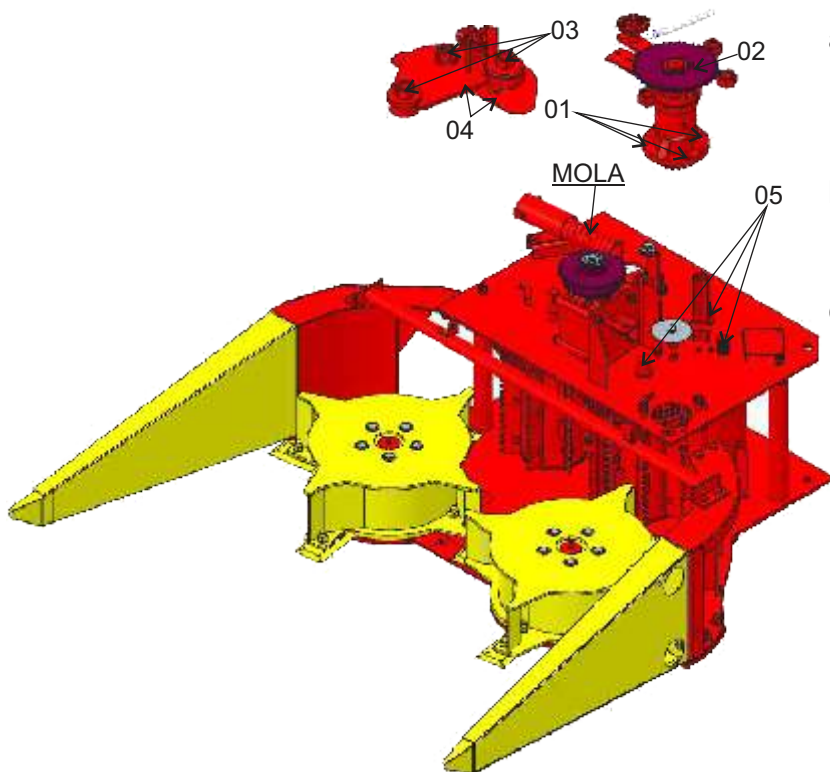
IMPORTANTE:

Recolha o óleo e graxas usados evitando assim a contaminação do meio ambiente. Guarde os lubrificantes sempre protegidos da poeira, umidade e outros contaminantes. Mantenha seu equipamento limpo, pulverizado com produto antioxidante, principalmente em paradas prolongadas.

► 5 - Manutenção Corretiva

5.1 - Substituindo os Roletes Frontais, Dentaduras e Engrenagens Plataforma colhedora PMA

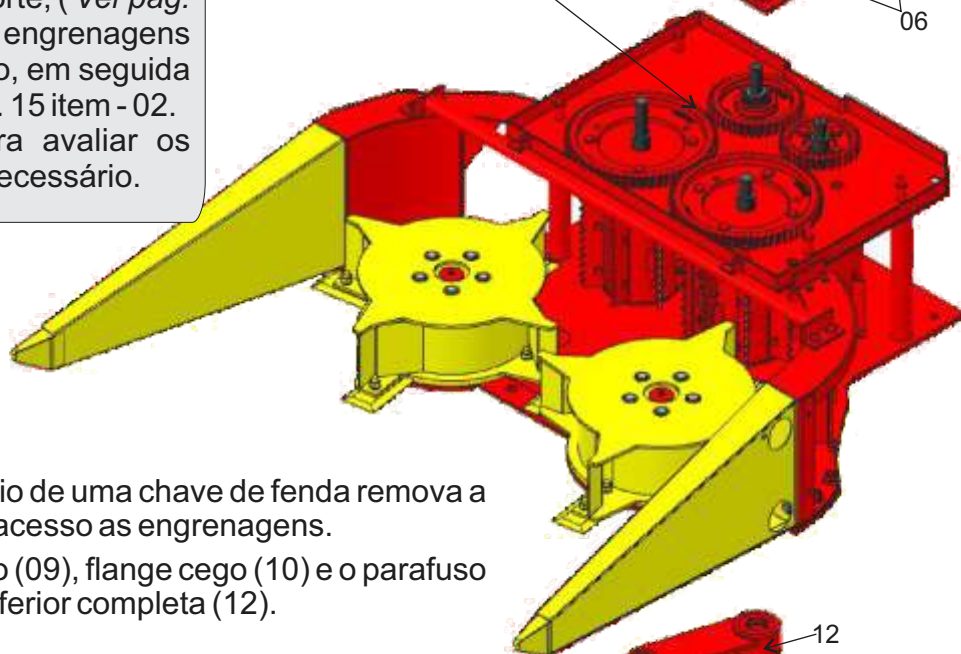
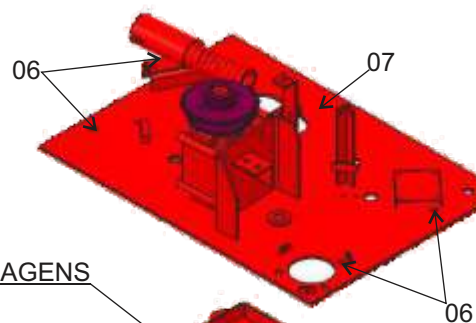
Os Roletes Frontais da Plataforma Colhedora PMA só serão substituídos em decorrência de alguma avaria; como da entrada de tocos, pedras, ferros e outros, que passam danificar os roletes. Já as dentaduras, após longo período de trabalho sofrem desgaste no serrilhado dos dentes que servem para colher o material. Com o desgaste a PMA perde rendimento, por isso troque-os quando necessário.



- Com o equipamento desligado, coloque a Plataforma colhedora sobre uma bancada, retire as porcas (01) e em seguida o cubo do pinhão completo (02).
- Remova a mola e as porcas (03) para liberar a almeça superior e placa recortada completa (04).
- Retire as porcas (05), liberando assim os eixos dos roletes.

**NOTA:**

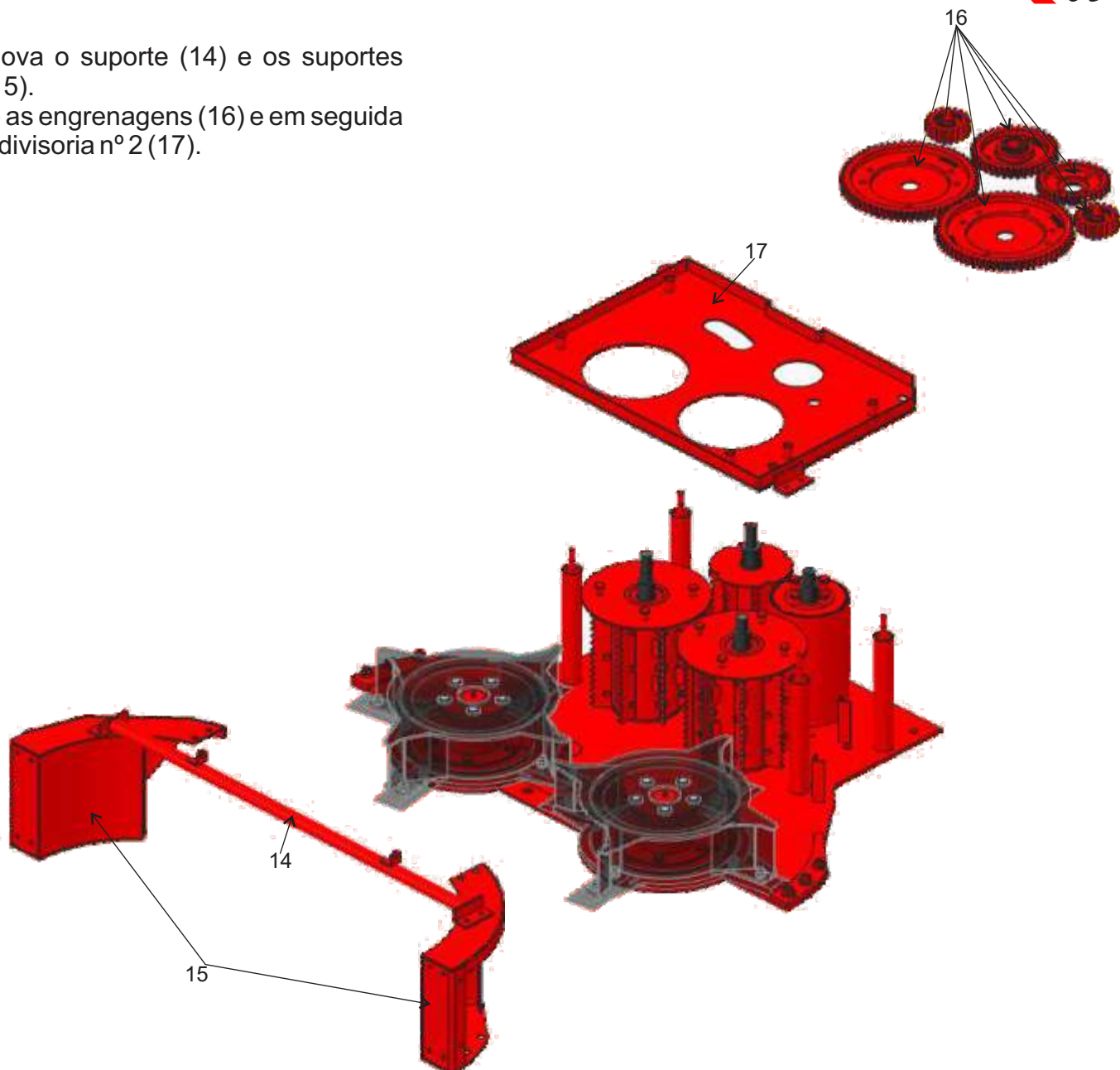
Para variação do tamanho de corte, (Ver pág. 15 *vista explodida*) troque as engrenagens 41 e 14 da caixa de transmissão, em seguida ajuste a mola esticadora da pág. 15 item - 02. Aproveite a oportunidade para avaliar os retentores, substituindo-os se necessário.



- Retire as porcas (06), com o auxílio de uma chave de fenda remova a placa superior (07), facilitando o acesso as engrenagens.
- Retire a porca (08), o anel elástico (09), flange cego (10) e o parafuso (11), liberando assim a almeça inferior completa (12).
- Retire a proteção do carter (13).

PROTEÇÃO DO CARTER

- g) Remova o suporte (14) e os suportes curvo (15).
i) Retire as engrenagens (16) e em seguida a placa divisória nº 2 (17).



j) Remova a placa trava arrebite (18) e a placa usinada (19) para ter acesso ao conjunto de engrenagens (20).

l) Remova a porca trava e retire a engrenagem (21), retire o anel elástico, arruela usinada e remova a engrenagem (22), verifique os rolamentos, avaliando suas condições, caso necessário, troque-os, remova a trava parafuso para liberar a engrenagem (23).

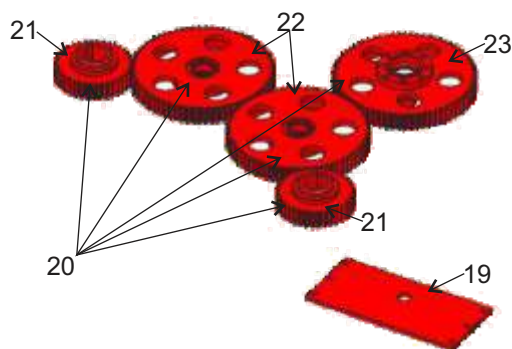
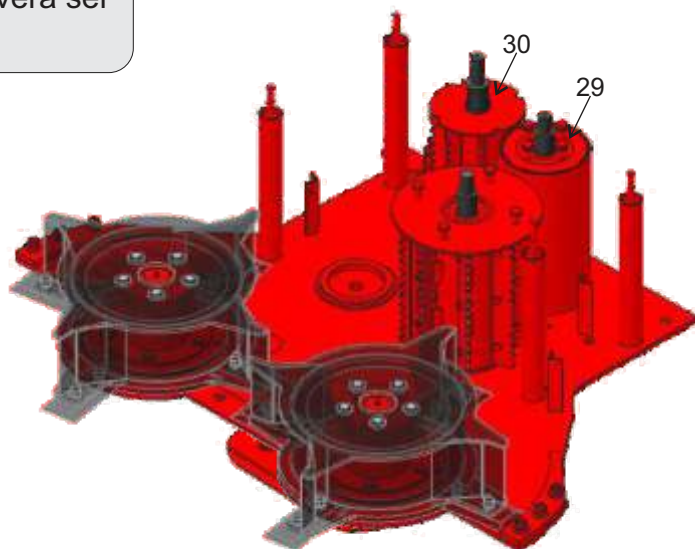
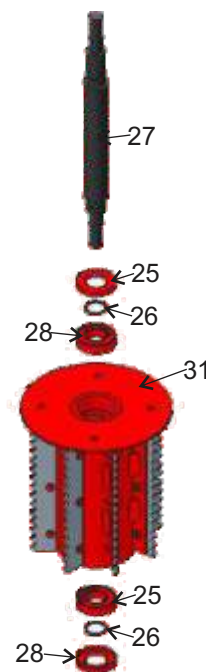
m) Para fazer apenas a troca do conjunto dos roletes, a única engrenagem necessária a ser removida é a (23), os outros pontos são, a alçama inferior (12) e a porca inferior do rolete liso (24).

n) Com o conjunto de roletes liberado, retire os retentores (25) e os anéis elásticos (26), com o auxílio de um tarugo de nylon ou madeira, bata em uma das pontas do eixo (27) com o rolete devidamente apoiado, em seguida retire os rolamentos (28), avalie as condições, caso necessário, troque-os, este procedimento é válido para os Roletes Colhedores e o Rolete Liso (29), o Rolete Dentado (30) é liberado com a remoção da alga inferior (12).

o) Verifique as dentaduras (31) dos Roletes Colhedores, caso necessário, troque-as, removendo os parafusos e porcas de fixação, limpe as bases das dentaduras do rolete, e em seguida monte as novas dentaduras.

NOTA

Por motivo de segurança, qualquer manutenção deverá ser executada sempre com o equipamento desligado.



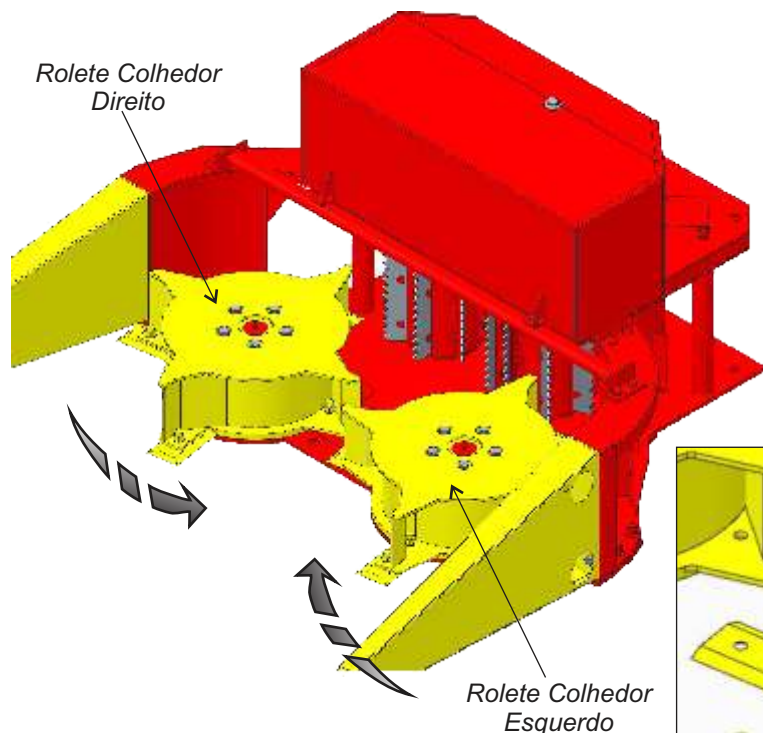
IMPORTANTE:

-Não altere os tamanhos das dentaduras dos roletes frontais colhedores, pois além de ser ineficaz este procedimento acarretará na perda da garantia.

5.2 - Substituindo os Roletes Carambola e Facas de Corte.

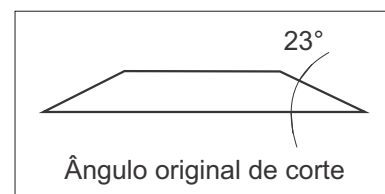
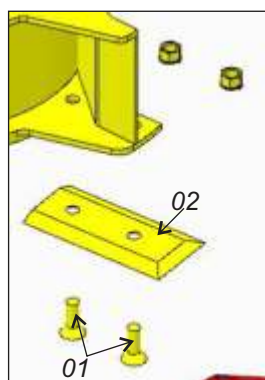
Plataforma colhedora PMA

Os Roletes Carambola da Plataforma Colhedora PMA só serão substituídos em decorrência de alguma avaria; como da entrada de tocos, pedras, ferros e outros, que possam danificar os roletes. Já as Facas de corte de base após longo período de trabalho sofrem desgaste só afie ou troque, quando isto ocorrer com as duas opções de corte. Com o desgaste a PMA perde rendimento, por isso troque-os quando necessário.

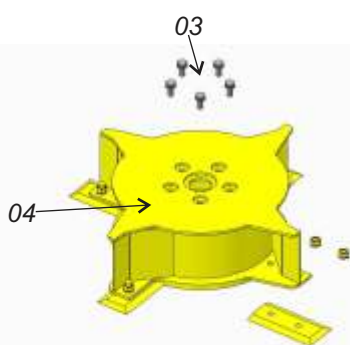


Conforme informado, a afiação ou substituição das facas de corte só irão ocorrer após a utilização dos dois lados de corte.

a) Retire os parafusos (01) e remova as facas (02), invertendo as do Rolete Colhedor Esquerdo para o Rolete Colhedor Direito, e a do Rolete Colhedor Direito para o Esquerdo.



Após ter realizado o procedimento (a), e um período de trabalhado com o equipamento, as facas poderam sofrer desgaste, neste caso recomenda-se a afiação delas.

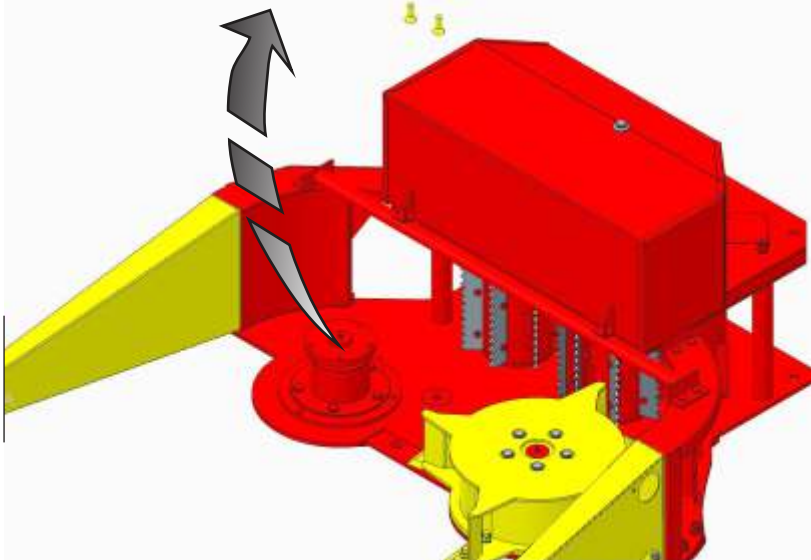


b) Retire os parafusos e remova as facas. Afie as Facas (02) mantendo o ângulo corte original, que é de 23°. Retire somente o material necessário para a afiação, isto prolonga a vida útil das Facas. Procure um profissional para executar esta operação, antes de colocar as facas, limpe os suportes das facas, utilizando uma lixa manual.

Conforme informado, a substituição das facas de corte só irão ocorrer após a utilização dos dois lados de corte.

c) Retire os parafusos e remova as facas (02), limpe os suportes das facas utilizando uma lixa manual e coloque as novas facas.

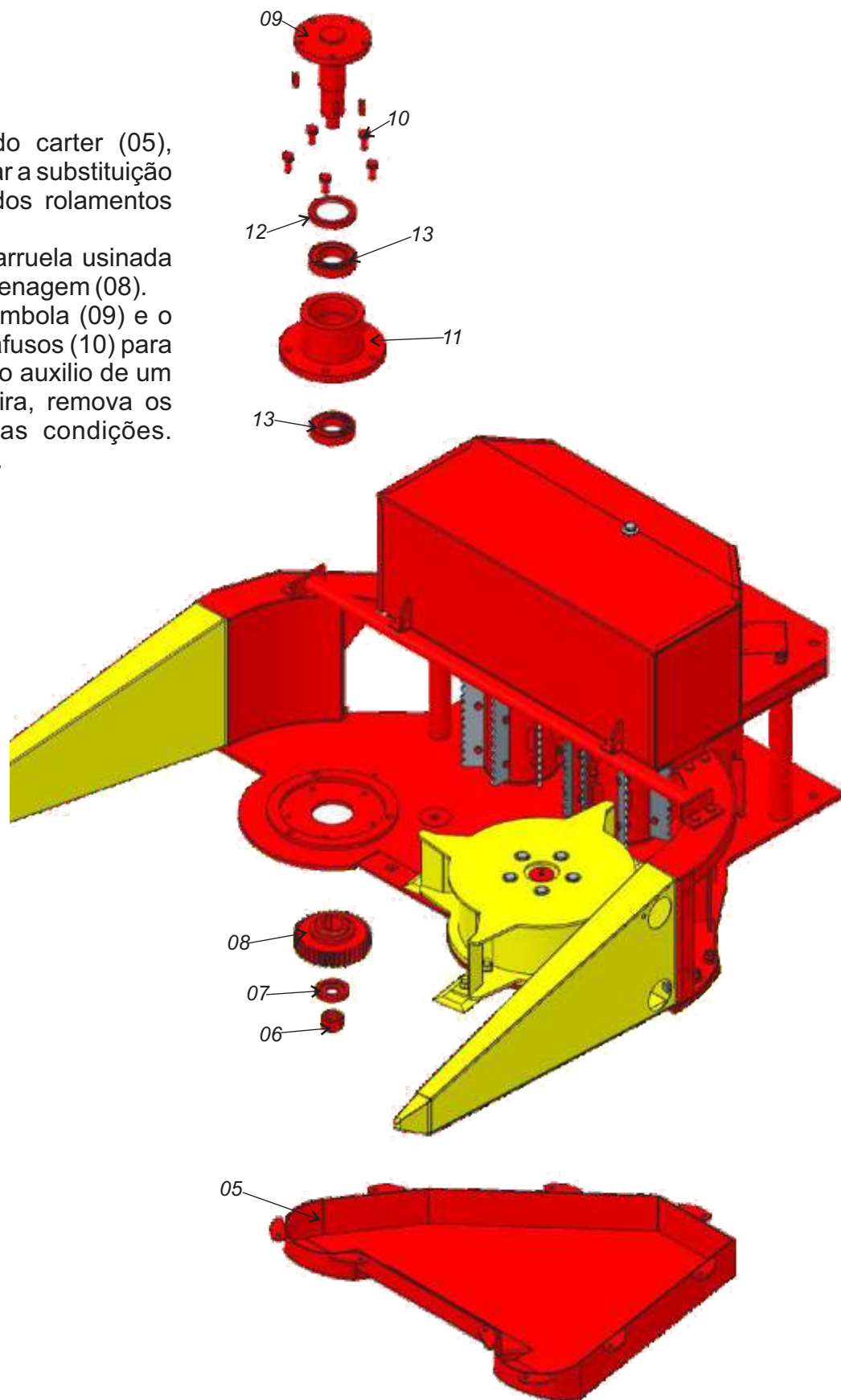
d) Caso for fazer a substituição dos Roletes Carambolas, remova os parafusos (03) liberando as carambolas (04).



e) Remova a proteção do carter (05), liberando assim para efetuar a substituição ou avaliar as condições dos rolamentos dos mancais da carambola.

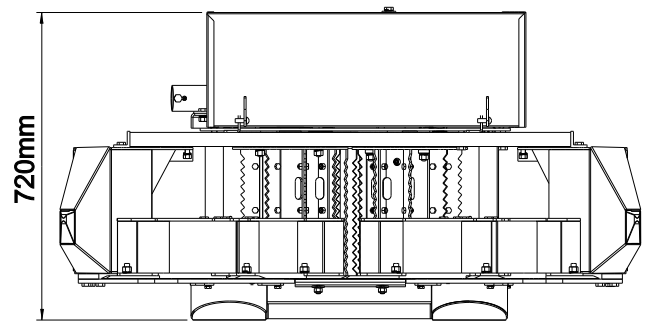
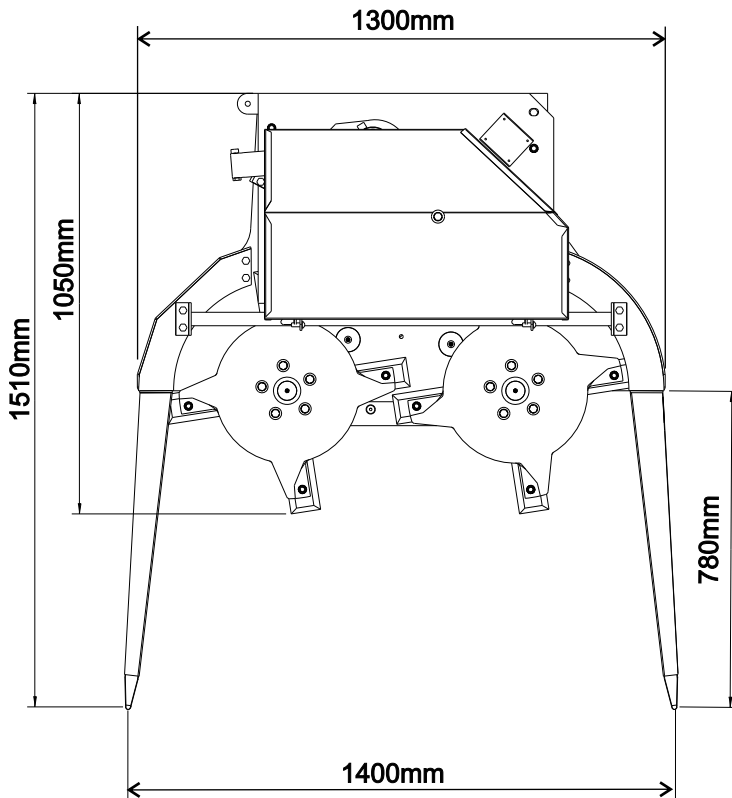
f) Retire a porca (06) e a arruela usinada (07), para ter acesso a engrenagem (08).

g) Remova o eixo da carambola (09) e o retentor (12) e solte os parafusos (10) para liberar o mancal (11), com o auxílio de um tarugo de nylon ou madeira, remova os rolamentos (13), Avalie as condições. Caso necessário troque-os.



► 6 - Especificações Técnicas:

Dimensões em milímetros.

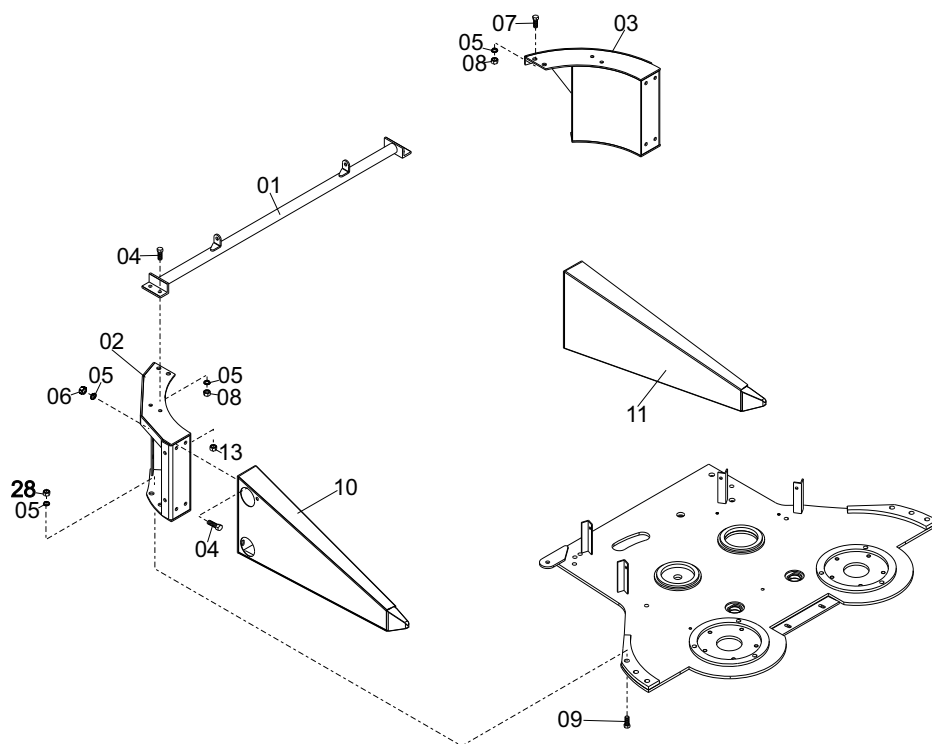


ESPECIFICAÇÕES TÉCNICAS

	PMA
Números de rolos	6 verticais
Potência requerida	Acima de 110cv
Produção Nominal	Até 35 ton/hora
Espaçamento de Trabalho	Linha: Espaçamento de até 0,80m
Rotação na tomada de força	540 rpm
Peso Total	580 kg

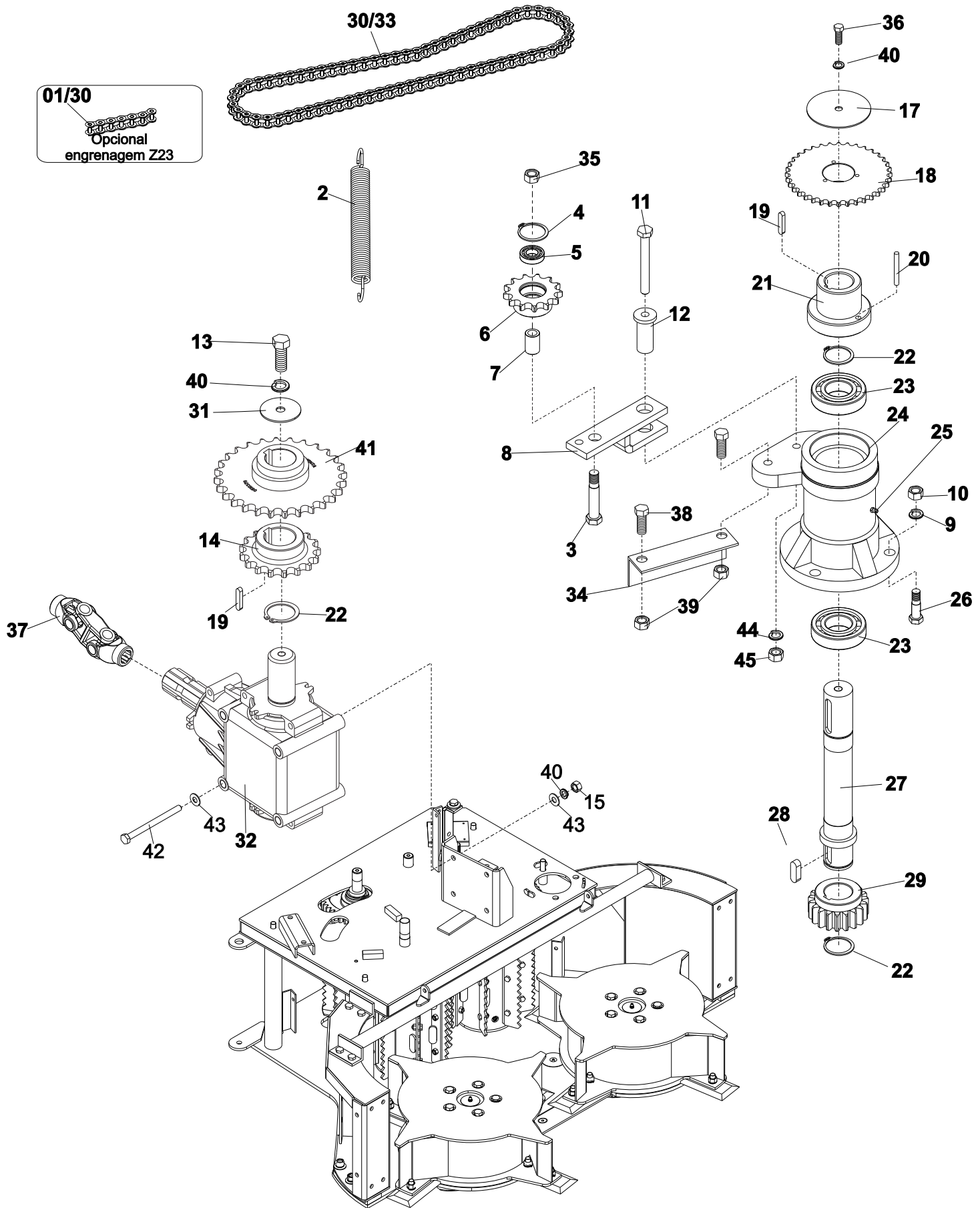
► 7 - Catálogo de peças

7.1 - Plataforma Frontal - (Bicos)



POS	CODIGO	DESCRIÇÃO	QTD
01	2802208	SUORTE TUBOLAR	01
02	2802206	CURVA DIREITA	01
03	2802207	CURVA ESQUERDA	01
04	0980130	PARAFUSO SEXTAVADO RI M10 X 25 X 1,50 5.8 ZB	12
05	0080008	ARRUELA PRESSAO PESADA IND. M10 DIN 127B OLEADA	16
06	1080025	PORCA SEXTAVADA M10 X 1,50 5.8 ZB	08
07	0980128	PARAFUSO SEXTAVADO RI M10 X 25 X 1,50 5.8	04
08	1080024	PORCA SEXTAVADA M10 X 1,50 5.8	08
09	0980148	PARAFUSO SEXTAVADO RI M12 X 45 X 1,75 5.8	06
10	2802213	BICO FRONTAL DIREITO	01
11	2802212	BICO FRONTAL ESQUERDO	01

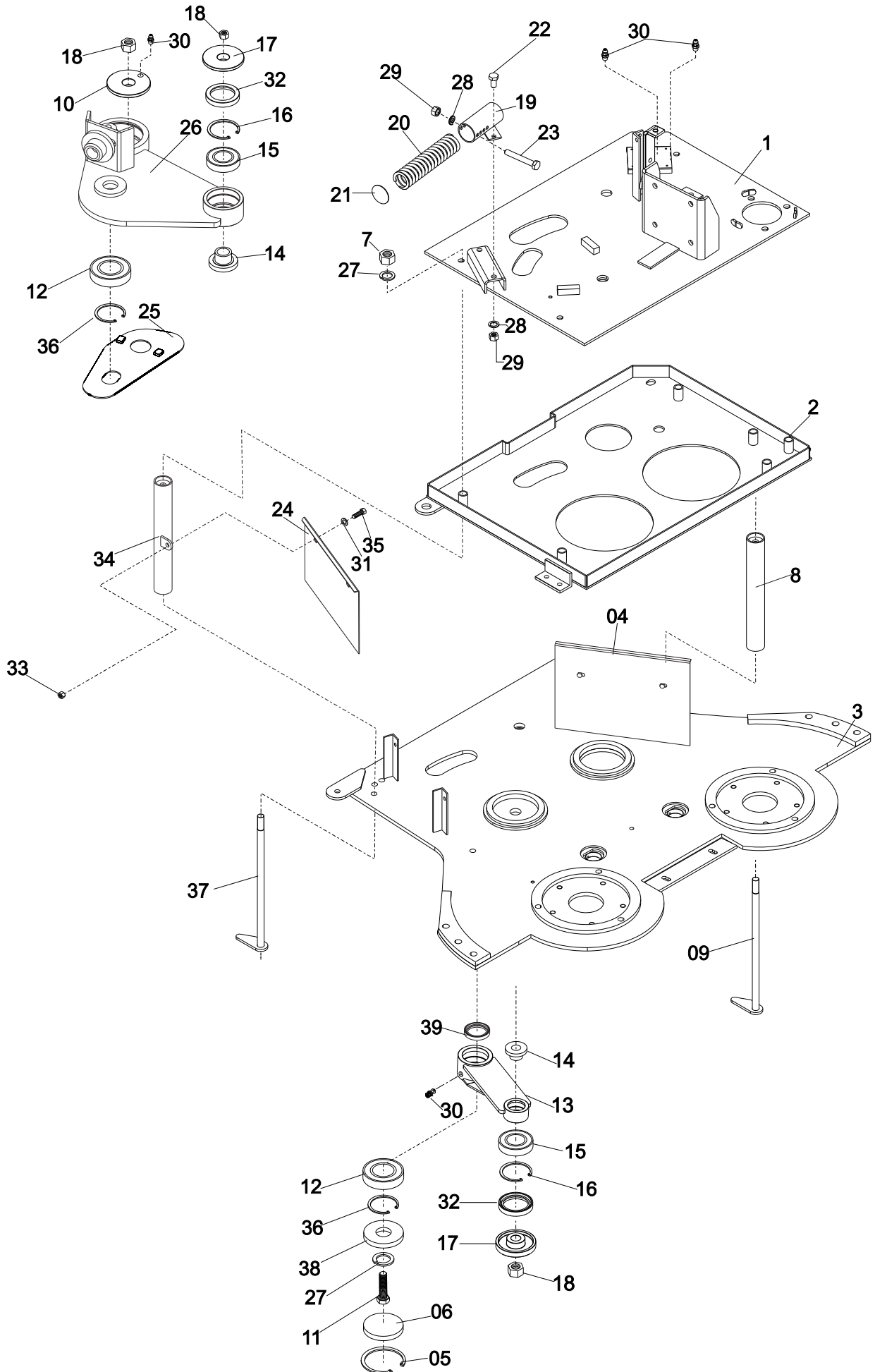
7.2 - Plataforma Colhedora - Sistema de Transmissão



7.2 - Plataforma Colhedora - Sistema de Transmissão - Lista de Peças

POS	CODIGO	DESCRIÇÃO	QTD
01	0460079	CORRENTE ASA 50/1 (5/8") 01 ELOS 02 PINOS SEM EMENDA	01
02	0880004	MOLA Nº 3A	01
03	0980032	PARAFUSO SEXTAVADO RP M16 X 70 X 2,00 8.8	01
04	0040022	ANEL ELASTICO MKI 40	01
05	1170104	ROLAMENTO 6203 2RS	01
06	0510813	ENGRENAGEM Z13 P.5/8" ESTICADORA / 6203	01
07	2100895	CARTUCHO	01
08	2802268	BALANÇA ESTICADORA	01
09	0080010	ARRUELA PRESSAO PESADA IND. M12 DIN 127B OLEADA	03
10	1080027	PORCA SEXTAVADA M12 X 1,75 5.8	03
11	0980438	PARAFUSO SEXTAVADO RP M10 X 90 X 1,50 5.8	01
12	2101002	CARTUCHO USINADO	01
13	0980132	PARAFUSO SEXTAVADO RI M10 X 30 X 1,50 5.8 ZB	03
14	0510379	ENGRENAGEM P/ CORRENTE Z23 P. 5/8" (OPCIONAL 12 FACAS)	01
15	1080024	PORCA SEXTAVADA M10 X 1,50 5.8	06
16	0510072	ENGRENAGEM P/ CORRENTE Z14 P. 5/8" CORTE FINO	01
17	2002540	FLANGE LISO M10 X 90 GALVANIZADO	01
18	0510556	ENGRENAGEM Z36 P.5/8	01
19	0410008	CHAVETA 50 X 8 X 10	02
20	2300576	BARRA DE SEGURANÇA 1/4" X 53 MM SAE 1020	01
21	2200034	CUBO FUSIVEL RB4- 80/1 GGG60	01
22	0040010	ANEL ELASTICO MKE 35	02
23	2050062	ROLAMENTO 6207 1 BLINDAGEM DDU	02
24	2200033	CUBO PINHAO RB160/1	01
25	0640009	GRAXEIRA RETA M8 X 1,0	01
26	0980185	PARAFUSO SEXTAVADO RP M12 X 80 X 1,75 5.8	02
27	2100029	EIXO DO PINHAO	01
28	0410005	CHAVETA 30 X 8 X 10	01
29	2250087	ENGRENAGEM PARALELA Z.16 M.4,5	01
30	0460005	CORRENTE ASA 50/1 (5/8") 67 ELOS	01
31	2002632	FLANGE LISO M10 GALVANIZADO	01
32	0230098	CAIXA DE TRANSMISSÃO COMER 281 1.9 GIRO	01
33	0420001	EMENDA CL 50 (5/8")	01
34	2302247	CANTONEIRA	01
35	1080122	PORCA SEXTAVADA TORQUE M16 X 2,00 5.8 ZB	01
36	0980130	PARAFUSO SEXTAVADO RI M10 X 25 X 1,50 5.8 ZB	01
37	0680034	JUNTA AGRICOLA C/ TERMINAL CC10H105	01
38	0980502	PARAFUSO SEXTAVADO RI M10 X 25 X 1,50 8.8	02
39	1080067	PORCA SEXTAVADA TRAVA NY BR M10 X 1,50 8.8 ZB	01
40	0080008	ARRUELA PRESSÃO MEDIA IND. M10 127B	06
41	0510072	ENGRENAGEM P/ CORRENTE Z23 P. 5/8"	01
42	0981034	PARAFUSO SEXTAVADO RP M10 X 130 X 1,50 5.8	04
43	2003153	ARRUELA LISA INOX F. 10.5 mm	08
44	0080009	ARRUELA PRESSAO MEDIA IND. M10 ZB	01

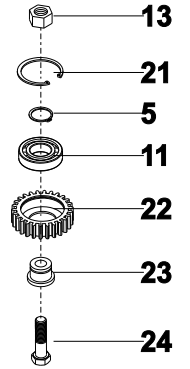
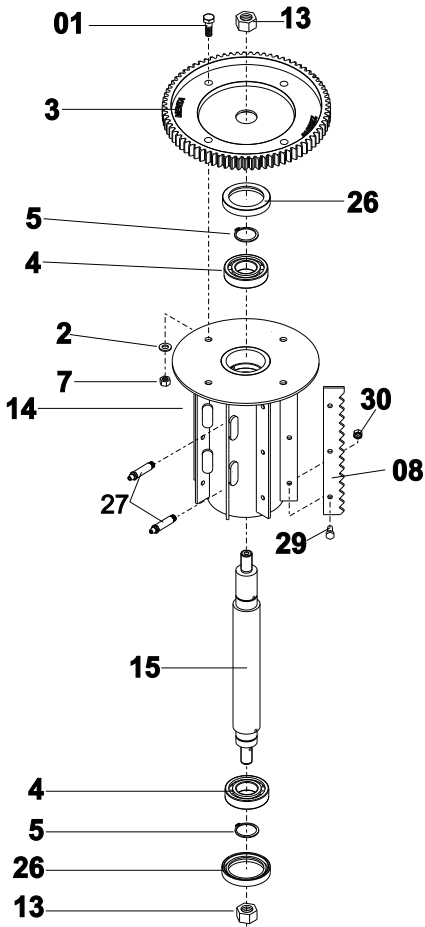
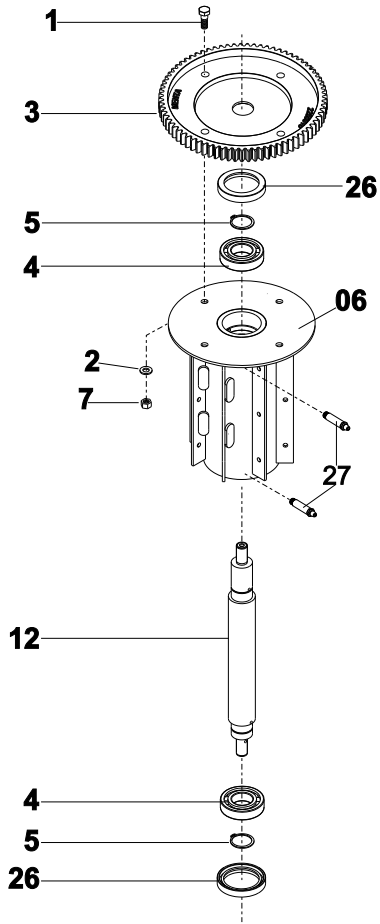
7.3 - Plataforma Colhedora - Componentes Estruturais



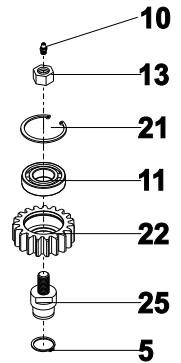
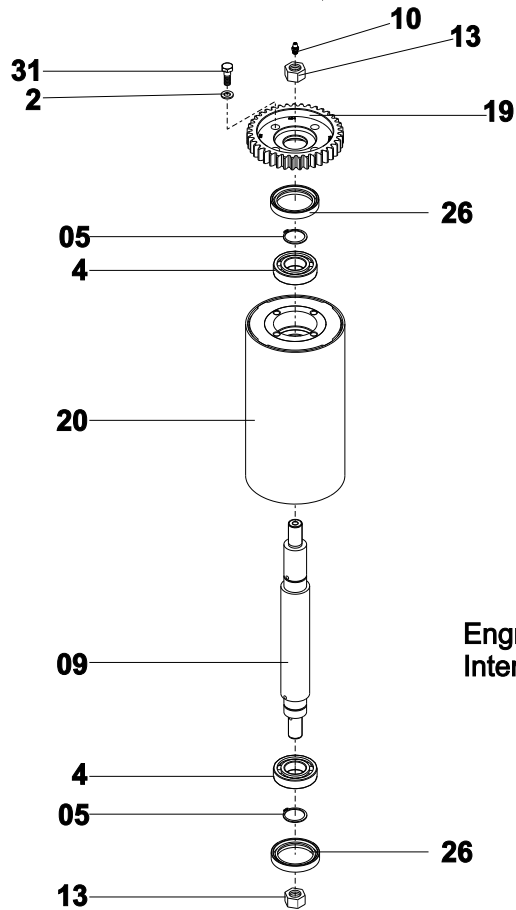
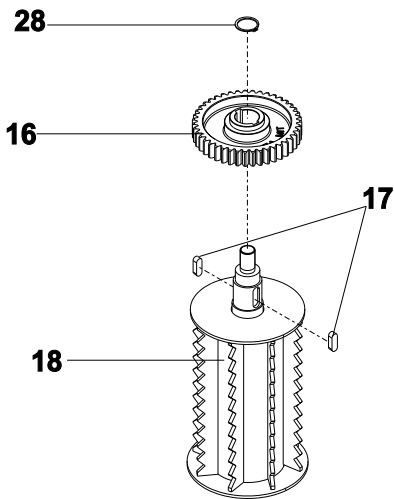
7.3 - Plataforma Colhedora - Componentes Estruturais - Lista de Peças

POS	CODIGO	DESCRIÇÃO	QTD
01	2802399	PLACA SUPERIOR N° 1	01
02	2802398	PLACA DIVISORA N° 2	01
03	2802282	PLACA INFERIOR N°3 - PMA	01
04	2802270	PLACA LATERAL	01
05	0040029	ANEL ELASTICO MKI 75	01
06	2000886	FLANGE ESTAMPADO	01
07	1080027	PORCA SEXTAVADA M12 X 1,75 5.8	03
08	2800320	TUBO	02
09	0280324	AGULHA FIXADORA	01
10	2200318	TAMPA DE VEDACAO GGG50	01
11	0980145	PARAFUSO SEXTAVADO RI M12 X 35 X 1,75 8.8	01
12	2050062	ROLAMENTO 6207 1 BLINDAGEM DDU	02
13	2802181	ALGEMA INFERIOR	01
14	2101008	ANEL USINADO	02
15	1170110	ROLAMENTO 6205 2RS DDU COM FOLGA C3 1ª LINHA	02
16	0040024	ANEL ELASTICO MKI 52	02
17	2200317	TAMPA DE MANCAL DAS ALGEMAS	02
18	1080070	PORCA SEXTAVADA TRAVA NY BR M24 X 2,00 8.8 ZB	03
19	2800693	TUBO DA MOLA	01
20	0880032	MOLA N.19 ABACAXI	01
21	2000150	FLANGE	01
22	0980421	PARAFUSO SEXTAVADO RI M10 X 20 X 1,50 8.8	01
23	0980086	PARAFUSO SEXTAVADO RP M10 X 70 X 1,50 5.8	01
24	2004847	PERFIL L	01
25	2004048	PLACA	01
26	2802387	ALGEMA SUPERIOR DIREITA	01
27	0080010	ARRUELA PRESSAO PESADA IND. M12 DIN 127B OLEADA	04
28	0080008	ARRUELA PRESSAO PESADA IND. M10 DIN 127B OLEADA	03
29	1080024	PORCA SEXTAVADA M10 X 1,50 5.8	03
30	0640009	GRAXEIRA RETA M08 X 1	05
31	0080334	ARRUELA PRESSAO LEVE M08 ZB	04
32	1150016	RETENTOR (01742 BR SABÓ) /4185 BR-INHASZ 5377BRG / ARCA 52X35X10	02
33	1080036	PORCA SEXTAVADA TORQUE M08 X 1,25 5.8 ZB	02
34	2802420	TUBO COM DOBRADIÇA	02
35	0980124	PARAFUSO SEXTAVADO RI M08 X 20 X 1,25 5.8 ZB	04
36	0040026	ANEL ELASTICO MKI 72	02
37	2800119	AGULHA FIXADORA	03
38	2100904	FLANGE USINADO	01
39	1150039	RETENTOR 02225-BR SABÓ-BR 3768 40 X 68 X 12	01

7.4 - Plataforma Colhedora - Roletes



Engrenagem Intermediária Fixa

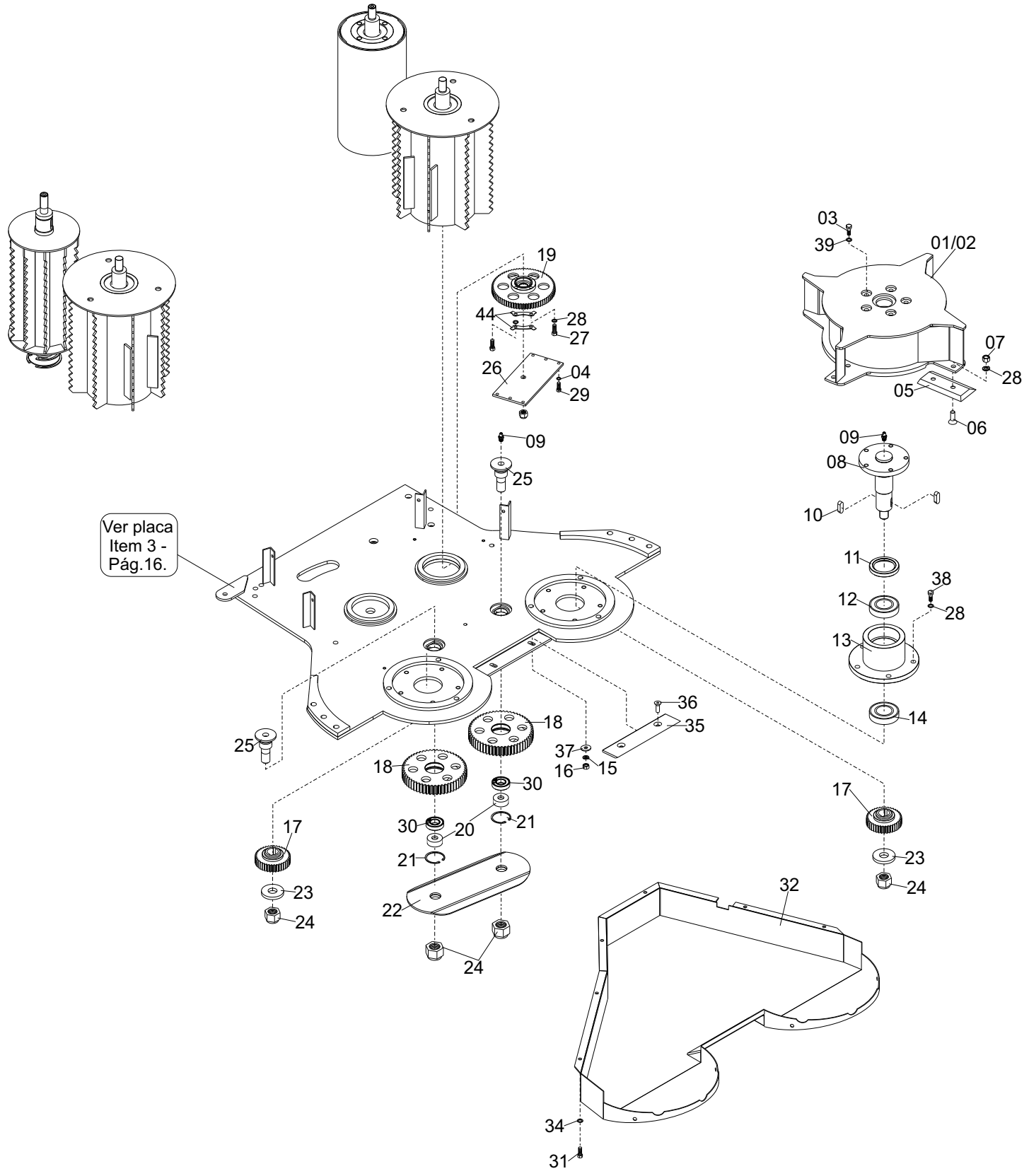


Engrenagem Intermediária do Cabeçote

7.4 - Plataforma Colhedora - Roletes - Lista de Peças

POS	CODIGO	DESCRIÇÃO	QTD
01	0980059	PARAFUSO SEXTAVADO RI M12 X 40 X 1,75 8.8	08
02	0080010	ARRUELA PRESSAO PESADA IND. M12 DIN 127B OLEADA	12
03	2250084	ENGRENAGEM PARALELA Z.62 M.4,5	02
04	2050062	ROLAMENTO 6207 1 BLINDAGEM DDU	06
05	0040010	ANEL ELASTICO MKE 35	08
06	2802186	ROLETE COLHEDOR DIREITO	01
07	1080038	PORCA SEXTAVADA TORQUE M12 X 1,75 8.8 ZB	08
08	2004129	DENTADURA DO ROLETE FRONTAL JG 16X1	01
09	2101011	EIXO USINADO	01
10	0640009	GRAXEIRA RETA M08 X 1	02
11	2050064	ROLAMENTO 6007 1 BLINDAGEM DDU	02
12	2101009	EIXO USINADO	01
13	1080070	PORCA SEXTAVADA TRAVA NY BR M24 X 2,00 8.8 ZB	06
14	2802197	ROLETE COLHEDOR FRONTAL ESQUERDO	01
15	2101166	EIXO USINADO	01
16	2250083	ENGRENAGEM PARALELA Z.38 M.4,5	01
17	0410005	CHAVETA 30 X 08 X 10	02
18	2802280	ROLETE DENTADO DO CABEÇOTE	01
19	2250082	ENGRENAGEM PARALELA Z.32 M.4,5	01
20	2800826	ROLETE LISO	01
21	0040025	ANEL ELASTICO MKI 62	02
22	2250081	ENGRENAGEM PARALELA Z.21 M.4,5	02
23	2101013	CARTUCHO USINADO ROL. 6007	01
24	0981129	PARAFUSO SEXTAVADO RP M24 X 80 X 2.00 8.8	01
25	2101012	EIXO USINADO	01
26	1150033	RETENTOR-BRG 8888 INHASZ BRG 72X35X10	06
27	0640017	GRAXEIRA M08X1MM RETA PROLONGADA-46,5MM (CORPO 35MM)	04
28	0040012	ANEL ELASTICO MKE 40	01
29	0980111	PARAFUSO SEXTAVADO RI M08 X 20 X 1,25 5.8	48
30	1080036	PORCA SEXTAVADA TORQUE M08 X 1,25 5.8 ZB	48
31	0980146	PARAFUSO SEXTAVADO RI M12 X 40 X 1.75 5.8	04

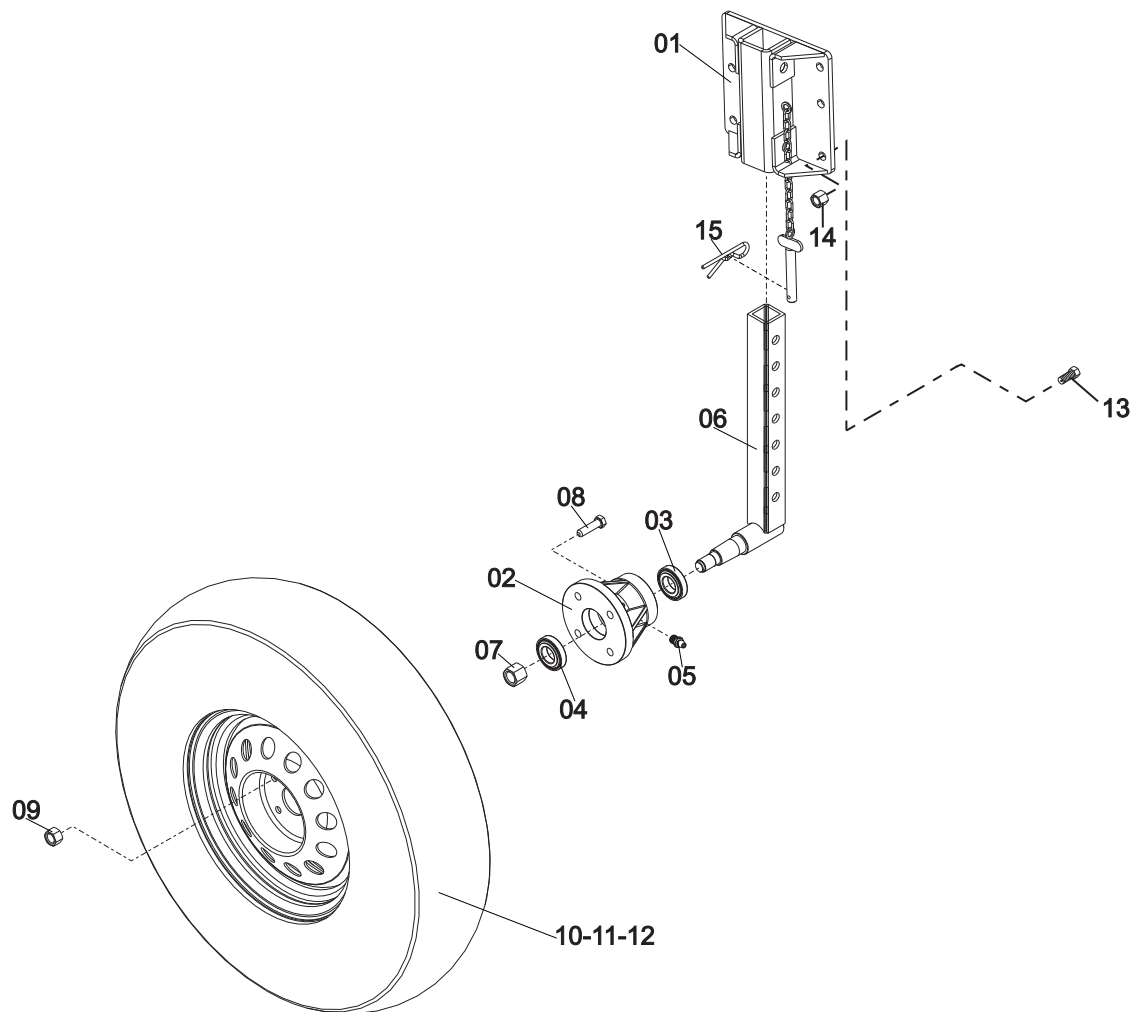
7.5 - Plataforma Colhedora - PMA - Roletes e Engrenagens



7.5 - Plataforma Colhedora - PMA - Roletes e Engrenagens - Lista de Peças

POS	CODIGO	DESCRIÇÃO	QTD
01	2802205	CARAMBOLA DIREITA	01
02	2802203	CARAMBOLA ESQUERDA	01
03	0980140	PARAFUSO SEXTAVADO RI M12 X 25 X1.75 8.8 ZB	10
04	0080008	ARRUELA PRESSAO PESADA IND. M10 DIN 127B OLEADA	06
05	2010218	FACA CORTE DE BASE ABACAXI JG 8 X 1	01
06	0980057	PARAFUSO ALLEN RI C/C CHATA M12 X 35 X 1,75 10.9	16
07	1080028	PORCA SEXTAVADA M12 X 1,75 8.8	16
08	2802209	EIXO DA CARAMBOLA	02
09	0640009	GRAXEIRA RETA M08 X 1	04
10	0410005	CHAVETA 30 X 08 X 10	04
11	1150084	RETENTOR ARCA 5529 BG REF. 00378-B 63.5 X 89.9 X 12	02
12	2050077	ROLAMENTO 6210 SEM BLINDAGEM NSK COM FOLGA C3	02
13	2200312	MANCAL USINADO	02
14	2050066	ROLAMENTO 6209 SEM BLINDAGEM DDU	02
15	0080009	ARRUELA PRESSAO MEDIA IND. M10 ZB	02
16	1080024	PORCA SEXTAVADA M10 X 1,50 5.8	02
17	2250074	ENGRENAGEM PARALELA Z39	02
18	2250077	ENGRENAGEM PARALELA R. Z.72 M 3.5	02
19	2250065	ENGRENAGEM PARALELA Z.72 M.3,5 4P	01
20	2100934	FLANGE M24 USINADO - ATMF	02
21	0040026	ANEL ELASTICO MKI 72	02
22	2802210	PLACA TRAVA ARREBITES	01
23	2100982	ANEL USINADO	02
24	1080070	PORCA SEXTAVADA TRAVA NY BR M24 X 2,00 8.8 ZB	04
25	2100996	PARAFUSO ARREBITE M24 - PMA	02
26	2100943	PLACA USINADA	01
27	0980108	PARAFUSO SEXTAVADO RP M12 X 50 X 1,75 8.8 ZB	04
28	0080010	ARRUELA PRESSAO PESADA IND. M12 DIN 127B OLEADA	30
29	0980063	PARAFUSO SEXTAVADO RI M10 X 30 X 1,50 8.8	06
30	2050062	ROLAMENTO 6207 1 BLINDAGEM DDU	02
31	0980158	PARAFUSO SEXTAVADO RI M08 X 16 X 1,25 X 8.8ZB	09
32	2802211	CARTER PMA	01
33	2004141	TRAVA PARAFUSO	02
34	0080006	ARRUELA PRESSAO MEDIA IND. M08 127A	09
35	2010216	FACA UNICA ABACAXI	01
36	0980054	PARAFUSO ALLEN RI C/C CHATA M10 X 30 X 1,50 10.9	02
37	2003203	FLANGE LISO M10	02
38	0980142	PARAFUSO SEXTAVADO RI M12 X 30 X 1,75 5.8	10
39	0080040	ARRUELA PRESSAO MEDIA IND. M12 ZB	10
40	0080009	ARRUELA PRESSAO MEDIA IND. M10 ZB	02

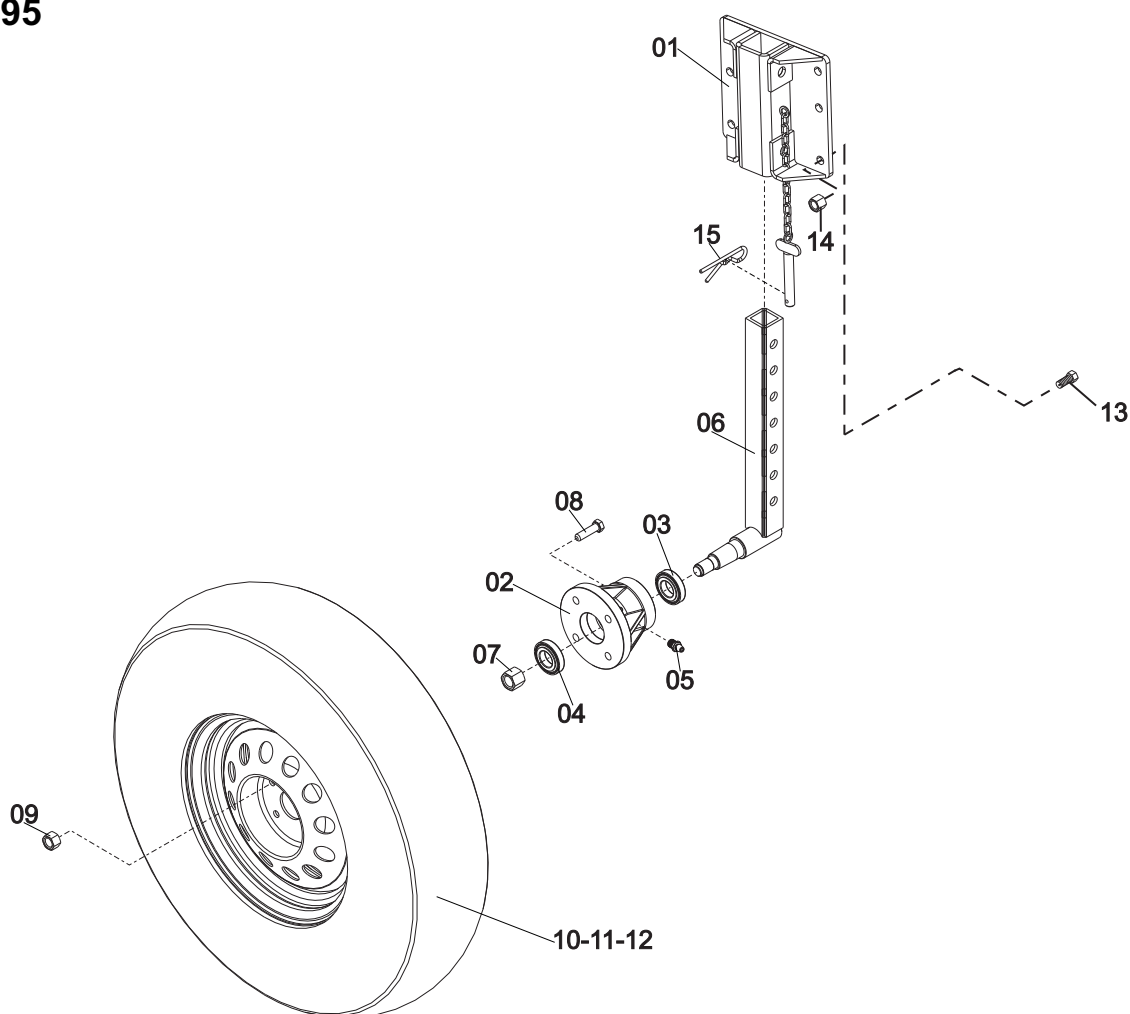
7.6 - Roda de Apoio (Mod. Premium Anterior 2017) CÓD 2900682



POS.	CÓDIGO	DESCRIÇÃO	QTD.
01	2802095	SUPORTE DA RODA DE APOIO	01
02	2200117	CUBO USINADO 4F	01
03	2050042	ROLAMENTO 6207 1 BLINDAGEM	01
04	2050106	ROLAMENTO 6205 1 BLINDAGEM	01
05	0640009	GRAXEIRA RETA M08 X 1	01
06	2800318	SUPORTE REGULAVEL COM EIXO DA RODA DE APOIO	01
07	1080070	PORCA SEXTAVADA TRAVA NY BR M24 X 2,00 8.8 ZB	01
08	0980500	PARAFUSO SEXTAVADO RI M12 X 45 X 1,50 8.8	04
09	1080130	PORCA SEXTAVADA CONICA M12 X 1,50 8.8 ZB CH 13/16	04
10	1160013	RODA ARO 13 4F	01
11	0250002	CAMARA DE AR ARO 13	01
12	1060001	PNEU ARO 13	01
13	0980413	PARAFUSO SEXTAVADO RP M14 X 70 X 1,50 8.8	06
14	1080071	PORCA SEXTAVADA TORQUE M14 X 1,50 8.8 ZB	06
15	0410027	CONTRA-PINO R 4 MM X 60	01

7.7 - Roda de Apoio (Premium 2018)

CÓD 2900595



POS.	CÓDIGO	DESCRIÇÃO	QTD.
01	2802310	SUPORTE DA RODA DE APOIO	01
02	2200117	CUBO USINADO 4F	01
03	2050042	ROLAMENTO 6207 1 BLINDAGEM	01
04	2050106	ROLAMENTO 6205 1 BLINDAGEM	01
05	0640009	GRAXEIRA RETA M08 X 1	01
06	2800318	SUPORTE REGULAVEL COM EIXO DA RODA DE APOIO	01
07	1080070	PORCA SEXTAVADA TRAVA NY BR M24 X 2,00 8.8 ZB	01
08	0980500	PARAFUSO SEXTAVADO RI M12 X 45 X 1,50 8.8	04
09	1080130	PORCA SEXTAVADA CONICA M12 X 1,50 8.8 ZB CH 13/16	04
10	1160013	RODA ARO 13 4F	01
11	0250002	CAMARA DE AR ARO 13	01
12	1060001	PNEU ARO 13	01
13	0980005	PARAFUSO SEXTAVADO RI M14 X 40 X 1,50 8.8 ZB	06
14	1080071	PORCA SEXTAVADA TORQUE M14 X 1,50 8.8 ZB	06
15	0410027	CONTRA-PINO R 4 MM X 60	01

► 8 - CERTIFICADO DE GARANTIA

A MENTA Máquinas Agrícolas Ltda, garante o equipamento aqui caracterizada, contra defeitos de fabricação devidamente comprovados pela fábrica, dentro das seguintes condições:

1. A garantia é válida durante os primeiros 12 meses, contados a partir da data em que o equipamento for faturado ao primeiro usuário.
2. Consiste a presente garantia, no compromisso da MENTA, em reparar ou fornecer gratuitamente, em sua fábrica, as peças que a seu exclusivo juízo apresentarem defeitos de fabricação.
4. Não são garantidas pela MENTA, peças avariadas por uso indevido e nem quaisquer peças desgastadas decorrentes por uso normal (como exemplo: correntes, facas, contra-facas, cardan, rolamentos, pneus e outros).
5. A presente garantia será imediata e integralmente invalidada nos seguintes casos:
 - a- Uso inadequado do equipamento.
 - b- Uso de lubrificantes não recomendados.
 - c- Acidentes e negligências na operação do equipamento.
 - d- Modificações e adaptações na estrutura ou operação do equipamento.
 - e- Emprego de peças não genuínas.
6. Reclamações sobre eventuais defeitos durante o período de garantia deverão ser apresentadas aos revendedores autorizados, que as encaminharão à fábrica, juntamente com as peças que apresentaram defeitos, onde serão substituídas, caso comprovadamente defeituosas.
7. Somente terão direito às cláusulas do presente Certificado de Garantia os equipamentos que estiverem com as fichas em anexo devidamente preenchidas.
Para solicitação da garantia apresente a ficha “Controle de Garantia da Fábrica” juntamente com a cópia da nota fiscal.
8. A MENTA Máquinas Agrícolas Ltda, reserva-se o direito de modificar as especificações ou introduzir melhoramentos nos equipamentos em qualquer momento, sem prévio aviso e sem incorrer na obrigação de efetuar alterações nos equipamentos anteriormente comercializados.
- 9- A MENTA Máquinas Agrícolas garante o fornecimento de peças de reposição por 05 (cinco) anos a contar da data de fabricação desta máquina estampada na plaqueta de identificação afixada à máquina.

CONTROLE DE GARANTIA DO PROPRIETÁRIO

MENTA MÁQUINAS AGRÍCOLAS LTDA.

Rua Horácio Roberto do Nascimento, 80 - Caixa Postal 08

Fone (16) 3667-9600 - Cajuru - SP - Brasil

e-mail menta@menta.ind.br- <http://www.menta.ind.br>

Revendedor : _____

Nome do comprador: _____

Endereço : _____

Cidade : _____ CEP. : _____ Est. : _____

Modelo : _____ Série : _____ Ano Fabricação : _____

Nota Fiscal Nº _____ Data ____ / ____ / ____

Nome da Propriedade: _____

Tamanho: _____ ha. Área de Pastagens: _____ ha.

FORAGEIS: Milho Sorgo Cana Napier

Outros _____

Quantidade de animais:

De corte: _____ De leite: _____ Confinado: _____

ASSINATURA DO PROPRIETÁRIO

REVENDEDOR-CARIMBO E ASSINATURA

A MENTA Máquinas Agrícolas Ltda garante fornecimento de
peças de reposição por 05 (cinco) anos a contar da data de fabricação
desta máquina estampada na plaqueta de identificação afixada à máquina

CRIAR MÁQUINAS QUE NÃO SE PAREÇAM
COM NENHUMA OUTRA



Desde 1950

MENTA Máquinas Agrícolas Ltda

Endereço..... Rua Horácio Roberto do Nascimento, Nº 80.
Jardim Nova Cajuru - Cajuru - SP - Brasil
Cep: 14240-000
Caixa Postal: 08.
(55 16) 3667-9600

e-mail..... menta@menta.ind.br

Website..... www.menta.ind.br